



TELLIJA: Tõnu Veiram
EPP- 903597-1

TÖÖPROJEKT

**Võrgu ümberehitus kliendi soovil projekt 3 poolse lepingu
alusel
Võsu tee 6 Haaslava küla Kastre vald Tartu maakond**

Projekteerija: Tanel Drenkhan
Kontrollis: Tanel Drenkhan
Tel. 5330 5872
E-post: kawermois@gmail.com

Projekti nr KWM240320
Elektrilevi projekti nr TC0268

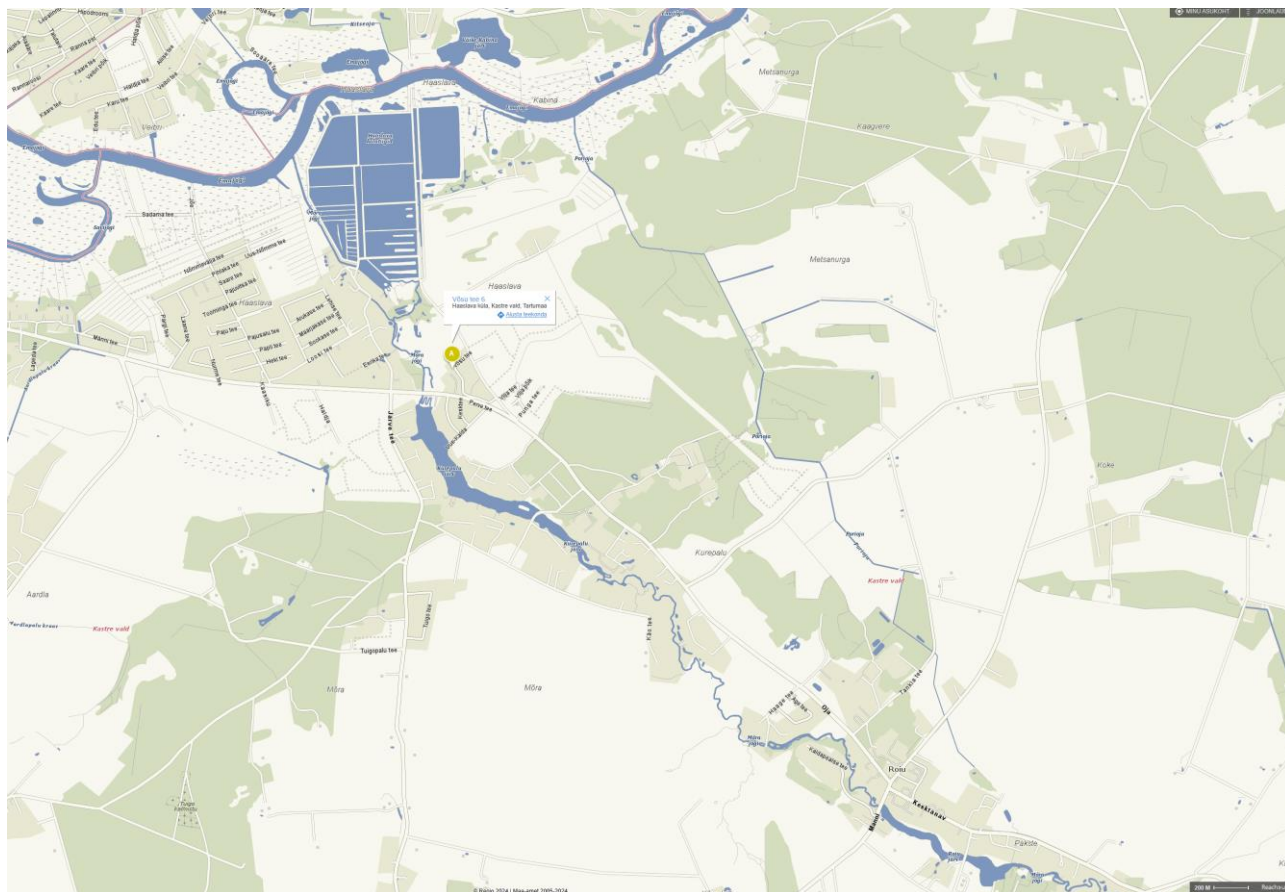
Kawermois OÜ	Tööprojekt KWM240320 TC0268	Võrgu ümberehitus kliendi soovil projekt 3 poolse lepingu alusel Võsu tee 6 Haaslava küla Kastre vald Tartu maakond	2024	2 (7)
--------------	-----------------------------------	---	------	-------

Sisukord

Asukoht	3
1. Seletuskiri.....	4
1.1. Üldosa.....	4
1.2. Maakaabelliinid	5
1.3. Liitumiskilbid.....	5
1.4. Demontaažitööd	5
1.5. Maastiku ja teede taastamine.....	6
1.6. Tööde teostamine maaparandussüsteemi alal	6
1.7. Ehitustööde korraldamine, dokumenteerimine ja järelevalve	6
1.8. Käidujuhend	6
2. Lisade loetelu	7
3. Jooniste loetelu	7

Kawermois OÜ	Tööprojekt KWM240320 TC0268	Võrgu ümberehitus kliendi soovil projekt 3 poolse lepingu alusel Võsu tee 6 Haaslava küla Kastre vald Tartu maakond	2024	3 (7)
--------------	-----------------------------------	---	------	-------

Asukoht



Joonis 1.1 Objekti asukoht Tartu maakonnas Kastre vallas Haaslava külas

Kawermois OÜ	Tööprojekt KWM240320 TC0268	Võrgu ümberehitus kliendi soovil projekt 3 poolse lepingu alusel Võsu tee 6 Haaslava küla Kastre vald Tartu maakond	2024	4 (7)
--------------	-----------------------------------	--	------	-------

1. Seletuskiri

1.1. Üldosa

Projektis on lahendatud 0,4 kV elektrivõrgu ümberehitus Tartu maakonnas Kastre vallas Haaslava külas Võsu tee 6 kinnistul. Võrgu ümberehituse käigus ehitatakse osaliselt ümber olemasolev 0,4 kV maakaabelliin ning demonteeritakse 0,4 kV õhuliin.

Kaabli- ja õhuliinitrasside projekteeritud (trassi)pikkused selguvad töömahtude tabelist ja asendiplaanilt, arvutuslikud pikkused (koos varuga) on esitatud asendiplaani joonistel, elektriskeemidel ja spetsifikatsioonis.

Projekteerimistöo aluseks on Elektrilevi OÜ projekteerimisülesanne koos lisadokumentidega. Projekti koostamisel on aluseks võetud Elektrilevi OÜ poolsed ettekirjutused (Nõuded elektrivarustuse projektidele, Elektrilevi OÜ (0,4...20) kV võrgustandard, erinevad juhendid/hankedokumendid), kehtivad standardid, Ehitusseadustik ning teised Eesti Vabariigi seadused ja õigusaktid:

- EVS-EN 61140:2016 Kaitse elektrilöögi eest. Ühisnõuded paigaldistele ja seadmetele;
- EVS-HD 60364-4-41:2017 Madalpingelised elektripaigaldised;
- EVS-HD 60364-4-43:2010 Ehitiste elektripaigaldised. Osa 4-43: Kaitseviisid. Liigvoolukaitse;
- EVS-HD 60364-4-443:2016 Madalpingelised elektripaigaldised;
- EVS-HD 60364-5-54:2011 Madalpingelised elektripaigaldised;
- EVS-EN 50110-1:2013 Elektripaigaldiste käit;
- J352 Elektripaigaldise projekti koostamise juhend;
- P341 0,4-20 kV võrgustandard 0,4kV ohuliinid;

Nimetatud dokumentidega tuleb arvestada ka tööde teostamisel.

Seitse päeva enne liiniehitustööde algust on ehitajal kohustus võtta ühendust ülejäänud kinnistute valdajatega, teavitades neid tööde teostamisest nende maaüksusel ning arvestama nende tingimuste ja nõudmistega ning tehnovõrkude valdajatega (vastavalt kooskõlastuse tingimustele). Tööd teostatakse vastavalt tellija ja kohaliku omavalitsuse kehtestatud korrale. Meetmed ohutuks tööks elektriseadmetel ja nende kaitsetsoonis määrata kindlaks tööjuhatuse koosolekul enne tööde alustamist. Ehitustöödel või selle ettevalmistamisel tekkinud küsimused ja probleemid, mida pole kajastatud käesolevas projektis või on ebaselged/vastuolulised, lahendatakse töö käigus kooskõlastatult projekteerija ja tellijaga.

Ehitustööde käigus ja elektripaigaldiste hilisemal käidul juhendada eespool toodud eeskirjadest ja Eesti Vabariigis kehtivatest normatiividest ja seadustest ning kinni pidada töötervishoiu, tööohutuse ja elektriohutuse nõuetest ning headest tavadest.

Alusplaanina on kasutatud OÜ GPK Partnerid poolt koostatud geodeetiline mõõdistus (töö nr G-052-24, 28.03.2024).

Kawermois OÜ	Tööprojekt KWM240320 TC0268	Võrgu ümberehitus kliendi soovil projekt 3 poolse lepingu alusel Võsu tee 6 Haaslava küla Kastre vald Tartu maakond	2024	5 (7)
--------------	-----------------------------------	--	------	-------

1.2. Maakaabelliinid

Olemasolev 0,4 kV maakaabelliin nr 7511 kaevata vajalikus ulatuses lahti ning kaabli JK31065 poolne osa ühendada projekteeritud jaotuskilpi JK67770. JK67770 ja JK31065 vaheline kaabel tähistada uue tähisega MPL422693. Kaabli nr 7511 teine pool pikendada jätkumuhviga ning ühendada projekteeritud jaotuskilpi JK67770.

Kaabelliini tähis	Kaabli ristlõige	Alguspunkt	Lõpp-punkt	Märkused
7511	AXPK4G240	Uuekalda:(Kuuste) AJ F7	Proj JK31065	Kaabel pikendada jätkumuhviga
MPL422693	AXPK4G240	Proj JK31065	JK31065	Olemasolev kaabel, vana tähistus 7511
MPLTarbija	AXPK 4G50	Proj LK227448	Kliendi jaotuskilp hoone seinal	-

Kaablite paigalduse täpsustavad asjaolud ja kaitsetorude paiknemine vaata asendiplaanilt. Kaablite otsad tuleb tähistada kaabliipikutega. Kaabliipikutele tuleb kanda Elektrilevi OÜ nõutavad andmed. Kaablikaitsetorude otsad tihendada.

Mitme kaabli paigaldamisel ühises kaevises tuleb kaablid tähistada märkesiltidega iga 3 m tagant. Paigaldatav maakaabel mõõdistada üles, teostusjoonisele kanda kaabli kulgemine looduses ning kaabli paigaldussügavus.

Kogu tööde teostamiseks kasutatud ehitusala koristada ja korrastada.

1.3. Liitumiskilbid

Olemasolev liitumiskilp LK227448 demonteerida. Arvestussüsteem paigaldada uues liitumiskilbis.

Jaotuskilbi JK31065 kõrvale paigaldada uus liitumiskilp LK227448.

Liitumiskilbile rajada kordusmaandus.

Maandada kilbi PEN-latt ja selle kaudu kilbi pingealtid osad. Maanduselektroodid süvistada ning ühendada rõhtsa maanduriga kaablikaevises kaablist võimalikult kaugel.

Maanduspaigaldis peab tagama, et rikke korral ei ületaks paigaldise puutepinge 50V.

Nr	LK tähis	Peakaitse	Mõõtepunkti EIC	Paigalduskoht, märkused	Tarbija nimi, kinnistu
1	LK227448	3x25A	38ZEE-00299208-M	Liitumiskilp Sokliil	Lenar Lõhmus Oja kinnistu

- Kilbi uksele paigaldatav LK nimetus peab olema ilmastikukindel.
- Tarbija kilbi võti peab olema metallist, mis anda tarbijale.
- Enne liitumiskilbi ja arvesti paigaldust teavitada Elektrilevi OÜ projektijuhti: Taavi Murel – taavi.murel@elektrilevi.ee, tel. 530 54 821.

1.4. Demontaažitööd

Projekti raames demonteeritakse Oja ja Võsu tee 6 kinnistutel F7:Uuekalda:(Kuuste) õhuliin alates mastist M12 kuni mastini M13.

- täpsemalt vt joonised EL-4-01 ja EL-7-01.

Kawermois OÜ	Tööprojekt KWM240320 TC0268	Võrgu ümberehitus kliendi soovil projekt 3 poolse lepingu alusel Võsu tee 6 Haaslava küla Kastre vald Tartu maakond	2024	6 (7)
--------------	-----------------------------------	--	------	-------

Nr.	Liini lõik	Dem. õhuliini juhe	Dem mastid / mastitoad	Märkused
1	M12 – M13	EX 4x50 L = 56 m	2tk puitmast 1tk puit mastitugi 1tk mastitõmmits	Mastil M13 asuv LK demonteerida

1.5. Maastiku ja teede taastamine

Ehitus- ja demonteerimistöõde käigus tekkinud kahjustuste ulatus sõltub ehitusajast. Ehitajal lasub kohustus taastada ehituse käigus kahjustada saanud pinnas ja kraavid, siluda ja täita mehhanismide poolt tekitatud jäljed, samuti vajunud pinnasega kaablitross.

Kaevealade katted taastada vähemalt töödele eelnevas seisus (taastamist vt. asendiplaanilt). Kaevis tihendada tagasitäite käigus kihtide kaupa. Hilisemate erimeelsuste vältimiseks on soovitatav koos huvitatud instantsidega fikseerida (fotod vmt) olukord enne ehitustööde algust ja peale ehitustööde lõppu.

Pinnakatete rajamine ja taastamine lõplikul kujul teostatakse Staadioni ehitusprojekti lahenduse alusel.

Jäätmete käitlemisel tuleb lähtuda jäätmeseadusest. Tööplatsilt koristada tööde käigus tekkinud ehitusjätmed ja muu ehituspraht (traadi ja kaabli jupid, isolatsioonimaterjal). Tekkinud ehitusjätmed taaskasutatakse või kõrvaldatakse nõuetele vastavas ehitusjätmete käitluskohas.

1.6. Tööde teostamine maaparandussüsteemi alal

Käesoleva projekti raames maaparandussüsteemi alal töid ei teostata.

1.7. Ehitustööde korraldamine, dokumenteerimine ja järelevalve

Ehitustööde dokumenteerimisel lähtuda Ehitusseadustikust ja Elektrilevi OÜ elektripaigaldise kasutuselevõtu protseduurist. Ehituse järelevalvet teostab tellija poolt volitatud isik või ettevõtte. Kõik kõrvalekalded projektist kooskõlastada kõigi huvitatud instantsidega s.h. tellija ja projekteerijaga ning fikseerida kirjalikult.

1.8. Käidujuhend

Pärast elektrivõrgu kasutuselevõttu tuleb pärast esimest eksploatatsiooniaastat lähtuda ülevaatuste ja hooldustööde planeerimisel Elektrilevi OÜ hoolduskavade koostamise juhenditest ja nõuetest.

Kawermois OÜ	Tööprojekt KWM240320 TC0268	Võrgu ümberehitus kliendi soovil projekt 3 poolse lepingu alusel Võsu tee 6 Haaslava küla Kastre vald Tartu maakond	2024	7 (7)
--------------	-----------------------------------	--	------	-------

2.Lisade loetelu

Jrk nr.	Lisa nimetus	Lisa nr	Lehti	Faili nimi	Kuu-päev	Seisund
1	Spetsifikatsioon		1	KWM240320-TP-EL-8-01_spetsifikatsioon.pdf		
2	Lähteülesanne		1	KWM240320_TP_EL-9-01_LU-468241.pdf		

3.Jooniste loetelu

Jrk nr.	Joonise nimetus	Joonise nr	Lehti	Faili nimi	Kuu-päev
1	Asendiplaan	KWM240320 _TP_EL-4-01	1	KWM240320_TP_EL-4-01 _Asendiplaan.dwg	
2	Elektriskeem	KWM240320 _TP_EL-7-01	1	KWM240320_TP_EL-7-01 _Elektriskeem.dwg	